

Implantación de un sistema de participación activa en aula y evaluación continua en la asignatura de Fisiología. Valoración por el alumnado.

Teresa Olivar y Francisco Bosch.

Facultad Ciencias Experimentales y de la Salud. Universidad CEU-Cardenal Herrera. Moncada (Valencia).

Palabras claves (tres palabras): Evaluación continua, competencias, EEES

RESUMEN

La convergencia europea hacia el EEES exige un importante proceso de innovación académica, lo cual implica que cada profesor actúe como agente de cambio. Se trata de “enseñar a aprender” y de dar mayor protagonismo al alumno en su propio aprendizaje. Debido a ello, en el curso académico 2005/06 nuestro objetivo fue establecer un sistema de evaluación continua, diseñar estrategias para motivar y fomentar la participación del alumno en clase, a través de la lección magistral-interactiva y valorar la aceptación de todo ello por el alumnado. Para dicha valoración, se realizó un estudio descriptivo transversal, a través de una encuesta voluntaria y anónima a los alumnos (n=141) al final de los cursos 2005/06 y 2006/07. De todos los datos obtenidos destacamos que el 91.5% de los alumnos consideró que la asistencia a clase le había ayudado a estudiar la asignatura y que la participación activa en clase y la evaluación continua había facilitado su aprendizaje (72.3% y 75.9% respectivamente). Por tanto, la implantación de un sistema que potencia la participación del alumno en su propio aprendizaje, a través de la lección magistral-interactiva, y de un sistema de evaluación continua es valorada de forma positiva por el alumno, el cual considera que favorece su aprendizaje en la asignatura de fisiología.

INTRODUCCIÓN

La convergencia europea hacia el EEES exige un importante proceso de innovación académica, lo cual implica que cada profesor actúe como agente de cambio. Se trata de “enseñar a aprender” y de dar mayor protagonismo al alumno en su propio aprendizaje. Con el objetivo de iniciar dicho cambio, en el curso académico 2005/06 se implantó en nuestra Universidad un sistema de evaluación continua (EC). Dicho sistema fue adaptado a la asignatura de Fisiología de la Licenciatura de Farmacia, impartida en el primer curso y entendido como un medio para fomentar más la participación del alumno, el trabajo a lo largo del curso y en último término, la adquisición de competencias específicas y transversales. Todo ello, también supone un cambio muy importante para el alumno, por lo que valorar su aceptación es importante.

MARCO TEORICO Y OBJETIVOS

El EEES queda consolidado con la Declaración de Bolonia (1999) y ampliado en el Comunicado de Praga (2001), dando todavía más protagonismo al alumno en el proceso de aprendizaje. El alumno debe formarse en base a competencias genéricas (instrumentales, interpersonales y sistémicas), así como en competencias específicas (disciplinares, profesionales y de actitud), En este sentido, la evaluación debe estar correctamente diseñada, de manera que permita valorar si el estudiante ha alcanzado, no sólo los conocimientos, sino también las competencias necesarias.

El objetivo fue establecer un sistema de evaluación continua, diseñar estrategias para motivar y fomentar la participación del alumno en clase, a través de la lección magistral-interactiva y valorar la aceptación de todo ello por el alumnado.

METODO Y PROCESO DE INVESTIGACIÓN:

Diseño de un sistema de evaluación continua:

Nota final: 40% de EC (5% participación activa en clase, 10% aprovechamiento de prácticas, 25% pruebas y ejercicios en aula), y 60% de la calificación obtenida en los exámenes de las convocatorias oficiales. (Reflejado en la guía docente de la asignatura)

Actividades para fomentar la participación activa del alumno en el aula: lección magistral-interactiva.

Dedicar los primeros 10 minutos de cada clase a plantear a los alumnos cuestiones relacionadas con lo impartido anteriormente; detectar los conocimientos previos sobre el tema a tratar e intentar establecer un debate sobre lo expuesto en las diferentes intervenciones de los alumnos; exponer los conceptos en base a preguntas e intentar que sean los alumnos los que lleguen a la solución de las mismas. Además, en el laboratorio se intenta fomentar que las dudas surgidas sean resueltas por el grupo, bajo la dirección del profesor.

Valoración del sistema por el alumnado:

Se realizó un estudio descriptivo transversal durante los cursos 2005/06 y 2006/07. Los alumnos rellenaron al final del curso una encuesta anónima y voluntaria sobre la evaluación continua y la participación activa en el aula (ver encuesta en Anexo I).

La encuesta constó de 10 preguntas para estudiar los siguientes parámetros: alumno de primer curso o repetidor, asistencia a clase superior al 50%, si la asistencia a clase ayuda a estudiar la asignatura, si el alumno considera que participar activamente en el aula le ayuda a aprender, si la participación activa en clase incomoda al alumno, si evitar la participación en clase puede causar la no asistencia al aula del alumno, si la evaluación continua ayuda al alumno a aprender con más facilidad, si el alumno prefiere evaluación continua o ser evaluado en un examen final, si considera que la evaluación continua le ayuda a aprobar y si considera importante hablar en público. En

todas las preguntas había dos opciones de contestación: sí o no, excepto en la pregunta en que se les daba a elegir evaluación continua o examen final.

Para el análisis de los datos se creó una base en el programa estadístico SPSS versión 15.0, con el que se realizó el análisis descriptivo de los mismos: obtención de frecuencias absolutas, frecuencias relativas en porcentajes, tablas de contingencia y significación estadística ($p < 0,05$) con el test de X^2 .

RESULTADOS Y CONCLUSIONES

La encuesta fue rellenada por 141 alumnos (77 del curso 2005/06 y 64 del 2006/07). Del total de los cuales un 57.4% fueron alumnos de primera matrícula (grupo PM), mientras que un 42.6% correspondieron a alumnos repetidores (grupo R) (figura 1). Los datos obtenidos en estas dos poblaciones fueron comparados para todos los parámetros estudiados y se encontró una diferencia significativa (X^2 , $p < 0,05$) en el porcentaje de alumnos que consideraba la evaluación continua como una ayuda en su aprendizaje (grupo PM: 81.5%, grupo R: 68.3%) (figura 2). De esta forma, el porcentaje de alumnos que considera que la evaluación continua ayuda a su aprendizaje es significativamente menor en el grupo de alumnos repetidores. Este resultado podría deberse a la dificultad para asistir a clase que tienen dichos alumnos por coincidencia con clases y prácticas de asignaturas de otros cursos, y debería servir de punto de reflexión sobre la obligatoriedad de aplicar un sistema de evaluación continua a los alumnos repetidores.

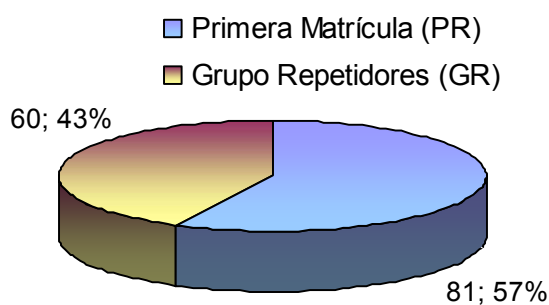


Figura 1. Distribución de los alumnos encuestados según cursaran por primera vez la asignatura (grupo PR) o fuesen repetidores (grupo GR).

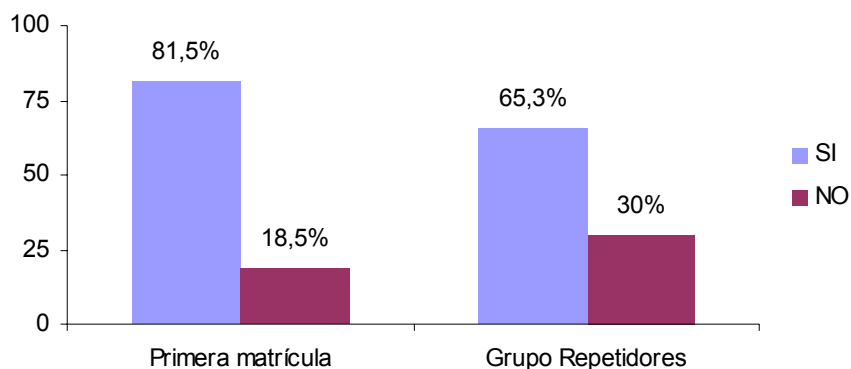


Figura 2. Comparación de los porcentajes de respuesta a la pregunta: ¿Te ayuda la evaluación continua a estudiar de forma más constante durante el curso y por tanto, a aprender con más facilidad?, entre los dos grupos de alumnos (grupo Primera Matrícula, grupo Repetidores). * $p < 0,05$

Respecto a la asistencia a clase, no se encontraron diferencias significativas entre el grupo de alumnos que indicó haber tenido una asistencia superior al 50% (85.1%) y el de menor asistencia a clase (14.2%) (figura 3). Por tanto, los datos se analizaron conjuntamente sin tener en cuenta ese parámetro.

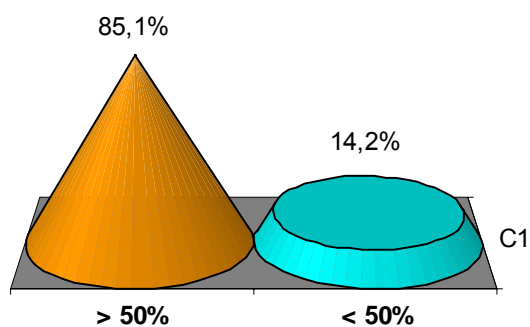


Figura 3. Porcentaje de alumnos que asistieron a más de un 50% de las clases y porcentaje cuya asistencia fue menor.

Al analizar las preguntas referentes al efecto sobre el aprendizaje de la participación del alumno en el aula, se observó que el 91.5% de los alumnos consideró que la asistencia a clase le había ayudado a estudiar la asignatura, así como, el 72.3% indicó que la participación activa en clase le había ayudado a aprender (figura 4).

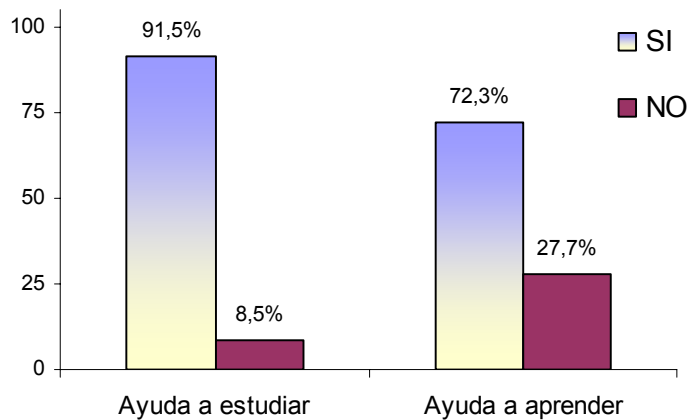


Figura 4. Efecto de la participación del alumno en el aula. Respuestas a la preguntas: ¿Crees que tener una participación activa en clase (contestar preguntas, salir a la pizarra, preparar trabajos) te ayuda a aprender?, ¿Te ayuda la evaluación continua a estudiar de forma más constante durante el curso y por tanto, a aprender con más facilidad?. Datos expresados en porcentaje.

Respecto a las preguntas relacionadas con la aceptación de dicha participación por parte de los alumnos, a la pregunta: ¿te incomoda qué el profesor te pregunte en clase o te pida salir a la pizarra?, el 75.9% de los alumnos contestó afirmativamente (figura 5), de los cuales, un 23.4% indicó que dicha participación podría llegar a ser motivo para dejar de asistir a clase. Estos datos nos indican que estar de forma activa en el aula supone un gran esfuerzo para el alumno, pero que a su vez, reconocen que les ayuda a estudiar y aprender la asignatura. Por otro lado, el 81% considera que aprender a hablar en público es importante (figura 5).

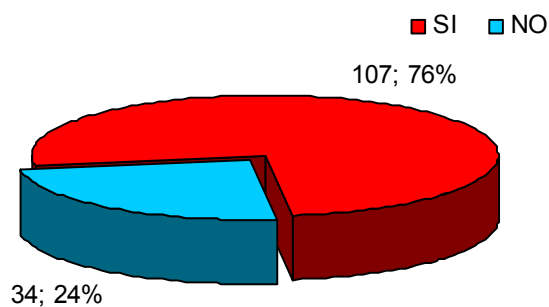


Figura 5. Respuesta a la pregunta: ¿te incomoda qué el profesor te pregunte en clase o te pida salir a la pizarra?.

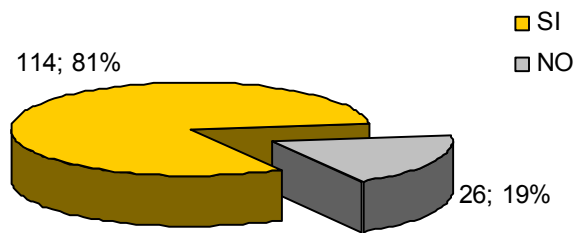


Figura 6. Respuesta a la pregunta: ¿consideras importante aprender a hablar en público?

Por último, el análisis de las preguntas referentes al sistema de evaluación mostró que un 75.9% de los alumnos consideró que la evaluación continua le ayudó a aprender con más facilidad. Este último dato concuerda con el porcentaje de alumnos que prefiere EC frente a evaluación en base a un examen final (73%) (figura 7) y que un 70.9% consideró que dicho sistema le ayudó a aprobar la asignatura.

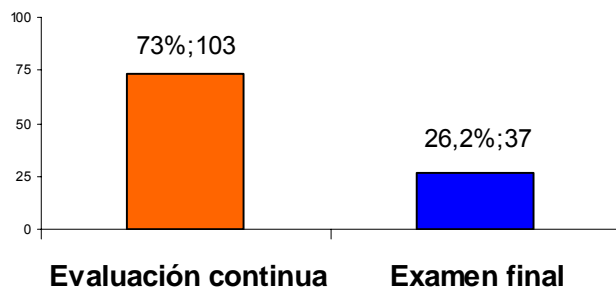


Figura 7. Respuesta a la pregunta: ¿prefieres la evaluación continua o ser evaluado en función de un examen final?

En base a los datos obtenidos podemos concluir que la implantación de un sistema que potencia la participación del alumno en su propio aprendizaje, a través de la lección magistral-interactiva, y de un sistema de evaluación continua que valora competencias transversales (como la comunicación oral y escrita, o el trabajo en equipo), así como competencias específicas disciplinares y profesionales, es valorado de forma positiva por el alumno, el cual considera que favorece su aprendizaje en la asignatura de fisiología.

Bibliografía:

Benito, A., Cruz, A. (2005). Nuevas claves para la docencia universitaria en el EEES. Madrid. Narcea: Ediciones.

López Mojarro, M. (2001). La evaluación del aprendizaje en el aula. Madrid: Edelvives.



ENCUESTA SOBRE EVALUACIÓN CONTÍNUA Y PARTICIPACIÓN EN CLASE

Fisiología. 1º Farmacia

El objetivo de esta encuesta es mejorar la calidad docente. Por favor, rellénela con responsabilidad.

TACHE LO QUE PROCEDA

1. ¿Es la primera vez que cursas esta asignatura? Si ¹ No ²
2. ¿Has asistido a clase con regularidad ($\geq 50\%$)? Si ¹ No ²
3. ¿De forma general, asistir a clase te ayuda a estudiar la asignatura? Si ¹ No ²
4. ¿Crees que tener una participación activa en clase (contestar preguntas, salir a la pizarra, preparar trabajos) te ayuda a aprender? Si ¹ No ²
5. ¿Qué el profesor te pregunte en clase o te pida salir a la pizarra, te incomoda? Si ¹ No ²
6. ¿Qué el profesor te pida una participación activa en el aula es motivo para dejar de asistir a clase?
Si ¹ No ²
7. ¿Te ayuda la evaluación continua a estudiar de forma más constante durante el curso y por tanto, a aprender con más facilidad? Si ¹ No ²
8. ¿Prefieres la evaluación continua o ser evaluado únicamente en función de un examen final?
Evaluación continua ¹ Examen final ²
9. ¿Te ayuda a aprobar la evaluación continua? Si ¹ No ²
10. ¿Consideras importante aprender a hablar en público? Si ¹ No ²